



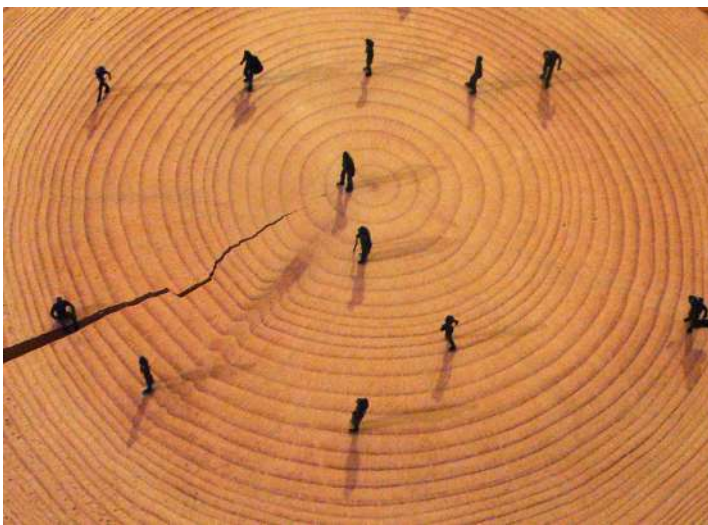
Ariane Patout
y René Müller



NOS INVITAN A
DISFRUTAR DEL CHILL
DEL DESIGN MARKET
2017 CON PIEZAS DE
WOODLOOPS Y
DOMESTIC-WILD



DOMESTIC-WILD



La madera nos aporta una calidad de vida superior

Este material es, sin duda, la especialidad de Domestic-Wild, pues tienen predilección por su uso en sus proyectos, como una forma de introducir cada vez más la madera en la vida cotidiana, tanto en el hogar como en espacios públicos, no sólo por el

valor estético que hay en ella, si no también, por sus cualidades tanto físicas como sensoriales. Patout y Müller aplican técnicas y tratamientos tradicionales, innovadores, y de carácter experimental.

“Nosotros apostamos por potenciar su presencia en los espacios que habitamos, en convivencia con el asfalto de las ciudades, o innovando en su forma y su uso en las zonas rurales, pues ésta aporta una mejora en la calidad de vida de los usuarios, dando su mensaje de forma clara: la madera esta viva”

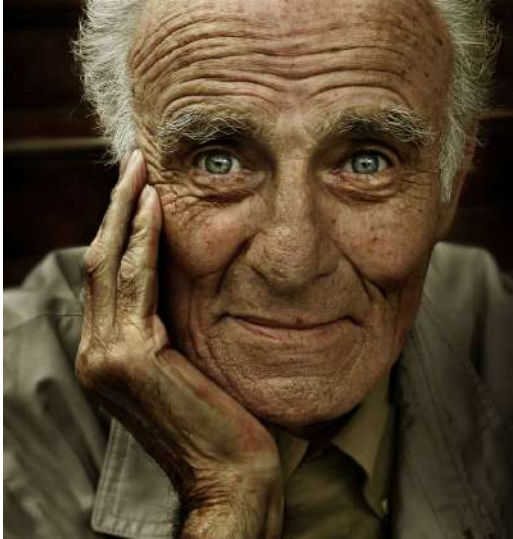
La madera es un componente de futuro. Natural, elegante, atemporal y muy resistente. Base de la arquitectura ancestral, que **está viva y atiende a todos los sentidos:** huele, cruje, responde al clima y al paso de tiempo, protagonizando en la actualidad las construcciones más novedosas. La madera es un material primario que, sin embargo, está cargado de futuro, **vanguardia y tradición**, y se asocia fácilmente con la naturaleza, pues es un material vivo y que emociona.

Desde el sector forestal se la considera un **material superior a otros**, pues necesita menor gasto energético en su producción, y por lo tanto **no es tóxico, es biodegradable, es reciclable**, es un excelente aislante y además, **fija CO₂** en su crecimiento. Este dióxido de carbono que ha fijado el árbol se mantiene almacenado en los productos de la madera durante toda su vida útil, y además, pueden ser reutilizados y reciclados, en cuyo caso las cifras de ahorro de emisiones son bastante significativas.

Es una forma de introducir cada vez más la madera en la vida cotidiana, tanto en el hogar como en espacios públicos, no sólo por el valor estético que hay en ella



Somos piezas únicas, perfectas, tal cual al natural...las arrugas, las grietas, las manchas y las asimetrías, vistas como imperfecciones, son las señales más bellas que reflejan nuestro carácter.



Las personas y los árboles somos seres vivos y nos parecemos mucho. Nuestra piel y nuestro cuerpo evolucionan y se transforman con el paso del tiempo, grabando con señales, cicatrices, manchas, arrugas, grietas las experiencias de nuestra vida, reflejando lo que nos hace únicos, nuestro carácter.

Por lo general la tendencia es de avergonzarse de estas señales etiquetándolas de imperfecciones que intentamos esconder y disimular, pero estas señales son naturales y deberíamos presumir de ellas y estar orgullosos, pues son el reflejo de todo aquello vivido y que **nos hacen singulares a cada uno como piezas únicas.**



¿que es la belleza?
¿es perfección?
¿es simetría? ¿es
aquella superficie
lisa, libre de
texturas?



La belleza es lo natural

Como la piel de nuestro cuerpo, **la madera esta viva, y en ella podemos leer, tocar y oler la memoria de su vida en sus señales, pura expresión!**

formas, dibujos y colores, que nos hablan del frío y del calor, del crecimiento, de la lluvia, del sol y la sombra, de los animales e de los insectos que vivieron en ella, de ella y para ella. De aquella piedra que nos hizo endurecer la piel, de aquel otro arbol que nos dio sombra y nos obligó a crecer en otra dirección, de aquel hombre que cortó unas ramas porque le molestaban las hojas y tuvimos que compensarnos por otro lado, todo esto y más lo leemos en la madera.

Cuando técnica y poética se encuentran

Ariane Patout (.com) es artista plástica multidisciplinar, especializada en escultura e intervenciones en el espacio público y el paisaje, que fue reconocida con el *Premio SID'S* (2013) en Suiza, *Premio FAD Arquitectura* (2014) de Barcelona, *Premio Bienal Escultura* (2016) de Valldoreix y finalista de los *Premios AFAD* en 2013 y 2014, así como finalista al *Premio Ciudad Sant Cugat* en 2014 por su recorrido artístico.



René Müller, diseñador, ebanista y artista *Land-art* licenciado en Alemania, ha sido también reconocido por el *Premio FAD Arquitectura* (2014) y *Premio Bienal Escultura* de Valldoreix (2016). Desde 2003 dirige su propia empresa con sede en Alemania, *WOODLOOPS (.com)*: *JUST NATURE*, en la cual diseña, produce y distribuye productos y mobiliario de madera FSC, y en base a la actividad de la compañía ha participado en varios eventos profesionales a escala nacional e internacional.



Es en 2012 cuando estos dos profesionales se unen para dar vida a su proyecto artístico estrella: **WILD CHAIR**, reconocido con el *Premio FAD Arquitectura* (2014) y *Premio Bienal Escultura* de Valldoreix (2016).



El proyecto, tiene su origen en España, pero alcanza territorio internacional con sus intervenciones en Suiza y Francia.

Domesticando lo salvaje y “asalvajando” lo domestico



El proyecto WILD CHAIR, reconocido con el Premio FAD Arquitectura (2014) y Premio Bienal Escultura de Valldoreix (2016).



Dicho proyecto les impulsa a crear una alianza profesional como equipo, **conmovidos por el impacto de la domesticación de los humanos sobre la naturaleza en la búsqueda del confort**, y su relación con el planeta.



Desarrollan proyectos como *De la Terra al cel* por encargo del Gobierno de Andorra (2014),



Wood Stock!



El clásico metro de carpintero convertido en diccionario de maderas

Pin Up your bike!



es el eslogan del último proyecto de diseño de WOODLOOPS.

Todos los amantes de las bicicletas tienen un dispositivo personalizado, bien ajustado en cualquier estilo y para cualquier presupuesto.

Es una forma de vivir, usar y mostrar tu bicicleta.



Flechten-Flüchten para el Festival de *Luther500* en Alemania (en colaboración con la *Universidad FHS* de Salzburg y la *Universidad FHNW* de Suiza) en 2016.



Ariane Patout convierte el privado del *Restaurante japonés KUO* de *Barcelona* en uno de los lugares más especiales de la ciudad con más de un millón de piezas de madera

T a m b i é n
llevan a cabo 3
instalaciones
artísticas,
R a m e u r s,
J u n g l e
électrique y
Troupeaux de
Chaises, en las
ediciones de
2016 y 2017 en
el *Parcours de*
a r t e
contemporáne
o Fées d'hiver
en Francia,



así como el proyecto de mobiliario urbano innovador *Jewels of Thalgau en Austria* (2017).



También lo funcional puede ser artístico, y viceversa



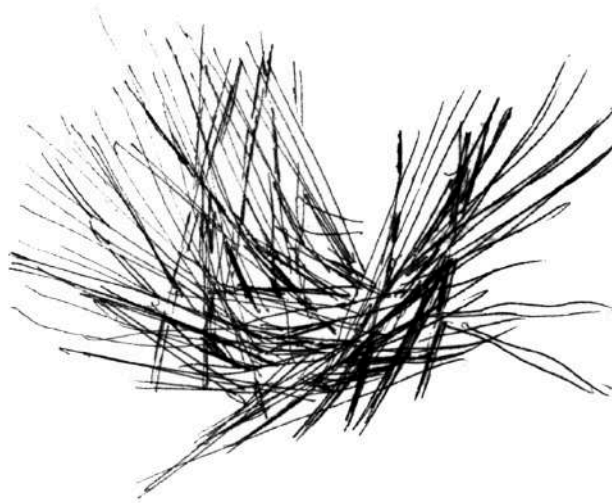
Arte y arquitectura se fusionan



Es finalmente en 2017 cuando esta trayectoria se consolida y pasa a tomar forma y marca definitivas bajo el nombre **DOMESTIC-WILD**.

Domestic-Wild se encarga de crear proyectos innovadores de inicio a fin mediante intervenciones artísticas en la naturaleza y también en espacios urbanos y/o rurales, procurando hacer uso de recursos, técnicas, procesos y materiales sostenibles.

A lo largo del proceso artístico, que puede materializarse de maneras muy distintas pero siempre buscando el mismo fin, el de generar sensibilidad y conciencia social, se ocupan a su vez del asesoramiento, coordinación, diseño y producción del mismo.



www.domestic-wild.com